

# Informace SVS - Potvrzení nákazy SLAK v Německu

13.01.2025

MVDr. Zbyněk Semerád

Č. j.: SVS/2025/006832

Vyřizuje: MVDr. Klára Jelínková, Ph.D.

Telefon: +420 541 594 432

V Praze dne 13.01.2025

## Potvrzení nákazy SLAK v Německu

Vážená paní, vážený pane,

zasíláme Vám na vědomí informaci, že **v Německu (spolková země Braniborsko) byl dne 10. 1. 2025 potvrzen výskyt Slintavky a kulhavky (SLAK)** u vodních buvolů. Vzdálenost ohniska v Německu od hranice ČR je cca 176 km. Jedná se o vysoce kontagiózní virové onemocnění sudokopytníků (skot, ovce, kozy, prasata, buvoli, volně žijící zvířata). K onemocnění nejsou vnímaví koně, osli, masožravci a ptáci. Přenos onemocnění může být jak přímou cestou mezi zvířaty (inhalační cesta, orální cesta), tak nepřímou cestou - mechanický přenos (obuv, oblečení, dopravní prostředky), vítr, živočišné produkty (maso, mléko, kůže, vlna), krmivo.

Nejedná se o zoonózu - tedy nákaza není přenosná na člověka.

Typické klinické příznaky u zvířat jsou následující: v počáteční fázi infekce nastupuje deprese, vysoká horečka, snížení produkce mléka, snížení příjmu krmiva, následně se vyskytují vezikuly (puchýřky vyplněné tekutinou) v dutině ústní, na končetinách a mléčné žláze. Tyto puchýřky po cca 1 dnu praskají a léze přecházejí v otevřené eroze na postižených místech. Mohou se vyskytnout i aborty, odúmrtí narozených mláďat. V důsledku lézí zvířata obtížně přijímají potravu, objevuje se slinotok, kulhání. Zhruba 4. - 7. den od výskytu puchýřků je viditelné hojení lézí (žluté fibrinové povlaky na původních erozích), v 7. - 10. dnu od výskytů puchýřků dochází k tvorbě nové tkáně a jizev. Takto popsané léze jsou nejlépe viditelné v dutině ústní u skotu. U prasat a malých přežvýkavců se léze v dutině ústní vyskytují taktéž, ale jsou hůře identifikovatelné. Obtížně identifikovatelné jsou také léze na končetinách, kdy klinickými příznaky poukazujícími na onemocnění je kulhání zvířat, většinou je nutné končetiny očistit pro lepší viditelnost lézí. Typicky se léze na končetinách nacházejí v korunkové linii nebo v mezi paznehtním prostoru, nejtypičtější výskyt lézí na končetinách je u prasat.

SLAK je vysoce kontagiózní nákaza, virus dokáže přežívat v prostředí, za určitých podmínek může být šířen i větrem. Existuje 6 sérotypů viru. Infekce proti jednomu sérotypu neposkytuje imunitu proti ostatním. Hostiteli mohou být jak domácí (skot, ovce, kozy, prasata), tak volně žijící zvířata. Z volně žijících zvířat je významný z epizootologického hlediska zejména africký buvol; v Evropě prase divoké, jelen evropský.

Onemocnění vykazuje vysokou morbiditu (nemocnost), ale nízkou mortalitu (úmrtnost). Typické je onemocnění velkého počtu zvířat na hospodářství. Nejčastěji se zvířata nakazí inhalační cestou - přímý přenos viru mezi zvířaty. Přenos prostřednictvím větru je možný zejména za vhodných meteorologických/klimatických podmínek v případě vysokých koncentrací viru v ovzduší (zejména v případě infikovaných prasečích farem - infikovaná prasata vylučují výrazně větší množství virových částic ve vydechaném vzduchu než ostatní vnímavá zvířata). Častá je také nákaza prostřednictvím nepřímého

přenosu viru – oblečení, obuv pracovníků, dopravní prostředky, živočišné produkty.

Inkubační doba (doba od nakažení do výskytu prvních klinických příznaků) se pohybuje v rozmezí 1 - 14 dní, nejčastěji bývá 2 - 6 dnů. Vylučování viru obvykle začíná již 2 dny před nástupem klinických příznaků a trvá okolo 6 dnů po výskytu vezikulů (s výjimkou esofageo- faryngeální tekutiny, kde může být virus zachycen po delší dobu). V mléku může být virus detekován již 4 dny před nástupem klinických příznaků.

Jedná se o nebezpečnou nákazu zvířat, dle evropské legislativy se jedná o nákazu typu A, kdy v případě výskytu jsou přijímána okamžitá opatření k eradikaci.

V Braniborsku byla přijata veškerá opatření dle evropské legislativy. Braniborsko zakázalo veškeré přemísťování vnímavých zvířat a živočišných produktů z nich počínaje 11. lednem 2025 po dobu 72 hodin.

**Vzhledem k přenosu onemocnění je velice důležité dodržování biologické bezpečnosti v chovech a při přemísťování zvířat.** V souvislosti s aktuálním potvrzením nákazy v Evropě žádáme všechny chovatele o obezřetnost při přemísťování zvířat včetně důkladné kontroly a ověřování místa původu zvířat a o zvýšené dodržování pravidel biologické bezpečnosti na hospodářstvích – desinfekce při vstupech na hospodářství, při výstupu z hospodářství, desinfekce vozidel, kontrola všech osob a materiálů vstupujících do hospodářství apod.

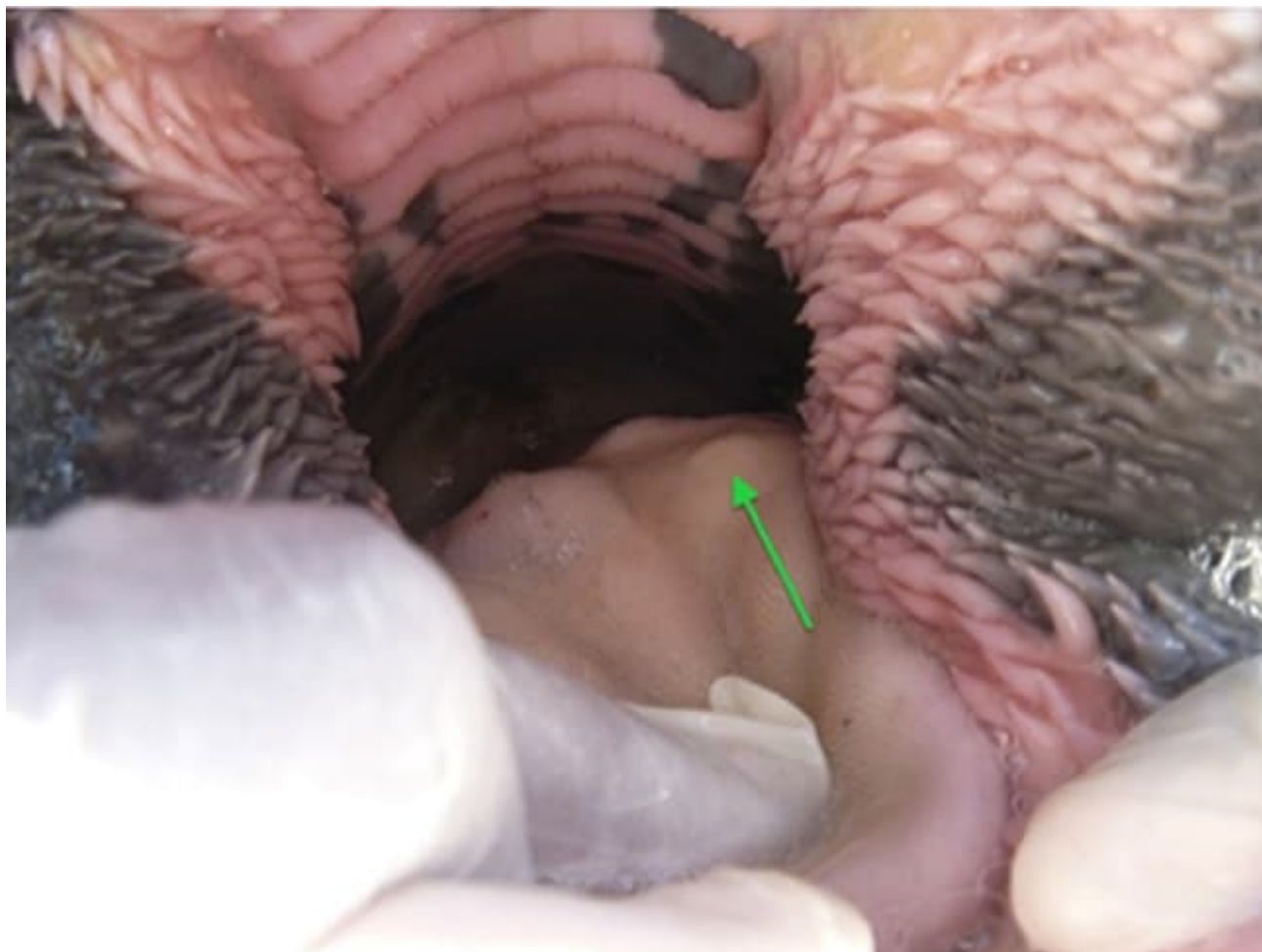
Diferenciálně diagnosticky je třeba SLAK zvažovat při výskytu klinických příznaků katarální horečky ovcí.

**Při výskytu výše uvedených klinických příznaků v chovech vnímavých zvířat jsou chovatelé povinni hlásit podezření na nákazu neprodleně soukromému veterinárnímu lékaři nebo na místně příslušnou krajskou veterinární správu, která zajistí odběr vzorků a další postup. Níže uvádíme ilustrační fotografie klinických příznaků nákazy. V příloze naleznete informační leták SVS ke SLAK.**

#### **Klinické příznaky SLAK u skotu:**

*Zdroj fotek: EuFMD (The European Commission for the Control of Foot-and-Mouth Disease), Real Time Training course - Nakuru, Kenya, 2023)*

Obrázek č. 1 - neporušená vezikula naplněná tekutinou



Obrázek č. 2 - 6: léze v dutině ústní u skotu v různých fázích (2-10 den výskytu léze)







Obrázek č. 7 - 8 - léze na struku a paznechtech



S pozdravem

MVDr. Zbyněk Semerád  
ústřední ředitel  
podepsáno elektronicky

Příloha č. 1.: [Informační leták SLAK](#)

#### Rozdělovník

Komora veterinárních lékařů ČR, [vetkom@vetkom.cz](mailto:vetkom@vetkom.cz)

Agrární komora, [sekretariat@akcr.cz](mailto:sekretariat@akcr.cz)

Český svaz chovatelů holštýnského skotu, [office@holstein.cz](mailto:office@holstein.cz)

Svaz chovatelů českého strakatého skotu, [svaz@cestr.cz](mailto:svaz@cestr.cz)

Český svaz chovatelů masného skotu, [info@cschms.cz](mailto:info@cschms.cz), [jungwirth@cschms.cz](mailto:jungwirth@cschms.cz)

Českomoravská společnost chovatelů, a.s.

SCHOK - Svaz chovatelů ovcí a koz z.s.,

Dorper Asociace CZ, z.s., [dorpercz@dorper.biz](mailto:dorpercz@dorper.biz)

Svaz chovatelů prasat, z.s., [info@schpcm.cz](mailto:info@schpcm.cz), [stibal@schpcm.cz](mailto:stibal@schpcm.cz)

#### Na vědomí:

Všechny KVS SVS a MěVS SVS v Praze

Všechny SVÚ

[Petra.charvatova@mo.gov.cz](mailto:Petra.charvatova@mo.gov.cz)

[Daniel.cihlar@mo.gov.cz](mailto:Daniel.cihlar@mo.gov.cz)

Odbor vnějších vztahů a kontroly dovozu a vývozu, Státní veterinární správa, [int@svscr.cz](mailto:int@svscr.cz)

Odbor pro vztahy s EU, Státní veterinární správa, [eupraha@svscr.cz](mailto:eupraha@svscr.cz)

Odbor veterinární hygieny a ochrany veřejného zdraví, [hygi@svscr.cz](mailto:hygi@svscr.cz)



[Potvrzení\\_nakazy\\_SLAK\\_v\\_Nemecku.pdf](#)



[FMD\\_Slintavka\\_a\\_kulhavka.pdf](#)