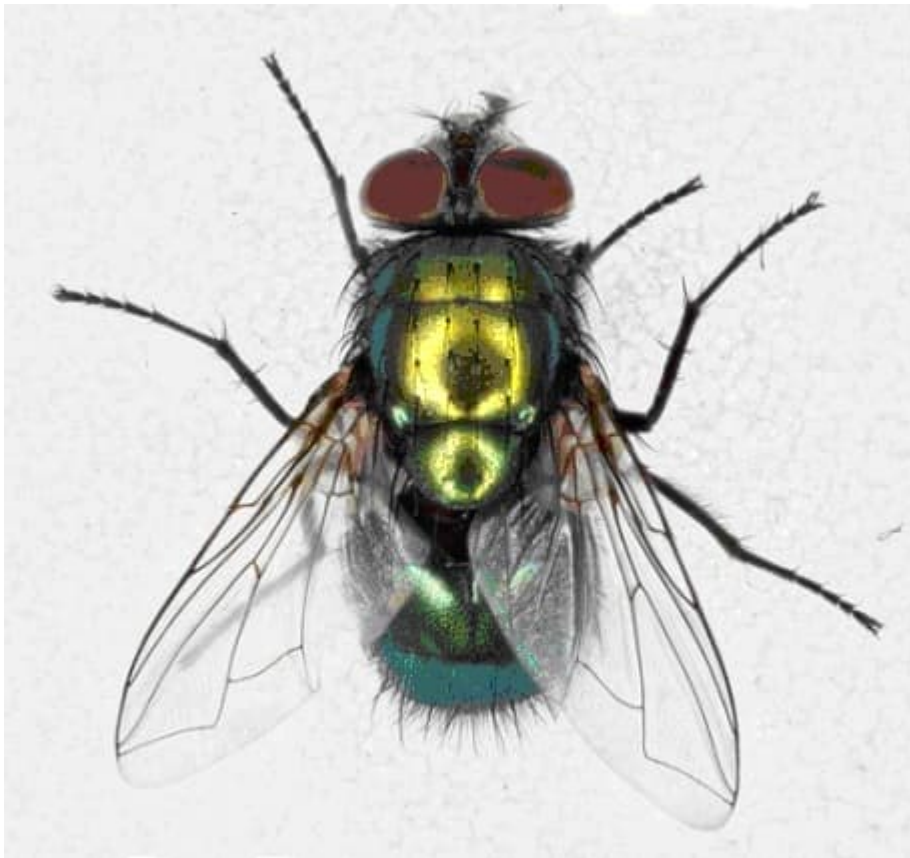


Myiáza - když nám malé přežvýkavce napadnou larvy much

02.05.2022

MVDr. Natálie Škriniarová

Myiáza - napadení kůže a dalších částí a struktur těla zvířat larvami much. Nejčastěji se chovatel ovcí/koz setká s napadením kůže, podkoží a následně i svalů. Zvířata bývají nejčastěji napadena mouchami z čeledě bzučivkovitých - např. Bzučivka zelená, B. zlatá, atd. a to hlavně od pozdního jara do podzimu, kdy je tento hmyz nejvíce aktivní.



B. zelená

Vzhledem k tomu, že původci tohoto problému jsou běžně se vyskytující druhy much je jasné, že jsou ohrožena jak zvířata chovaná na pastvě, tak i ta chovaná ve stáji. Zraněná a znečištěná zvířata jsou pro mouchy dokonalými hostiteli, což znamená, že se tento problém týká malochovatelů i velkochovatelů ovcí a koz. Pozornosti chovatele by tedy neměly uniknout rány po stříhání, odrohování, kastraci či umístování ušních známek jakožto lákadlo těchto parazitů. Dalšími rizikovými pacienty jsou průjmující zvířata a zvířata po porodu.

Odrohování, kastrace a další krvavé zákroky je vhodné provádět brzy na jaře či na podzim, kdy mouchy nejsou plně aktivní. U ovcí a koz, které jsou po porodu a nejsou v tu dobu ostříhané, je žádoucí je mít buď do zčištění pod dohledem a udržovat je v čistotě anebo zadní část těla dle potřeby ostříhat. To stejné samozřejmě platí i u zvířat, která mají průjem. Pokud se k napadení larvami much přidají další komplikace zdravotního stavu (např. metabolické problémy, infekce, a další) může dojít až k úhynu zvířete.

Nejčastějšími příznaky u napadených zvířat bývá celková nervozita, dupání na místě, urputné švihání ocasem či škrábání se o cizí předměty a v další řadě potom skleslost, neochota k pohybu či žraní až

ulehnutí při celkovém vyčerpání. Při bližším zkoumání zvířete lze pozorovat výrazný zápach a po rozhrnutí vlny či bližším pohledu na kůži hýbající se larvy. Tyto larvy lze pozorovat již 24 hodin po naklazení vajíček, což znamená, že je problém potřeba řešit co nejdříve.

Vzhledem k závažnosti a rychlému postupu tohoto problému je potřeba vždy co nejdříve kontaktovat veterináře, který zvířata klinicky vyšetří, chovateli poradí a pomůže s ošetřením postižených zvířat, navrhne terapii a následnou péči, která bude tomuto problému předcházet.