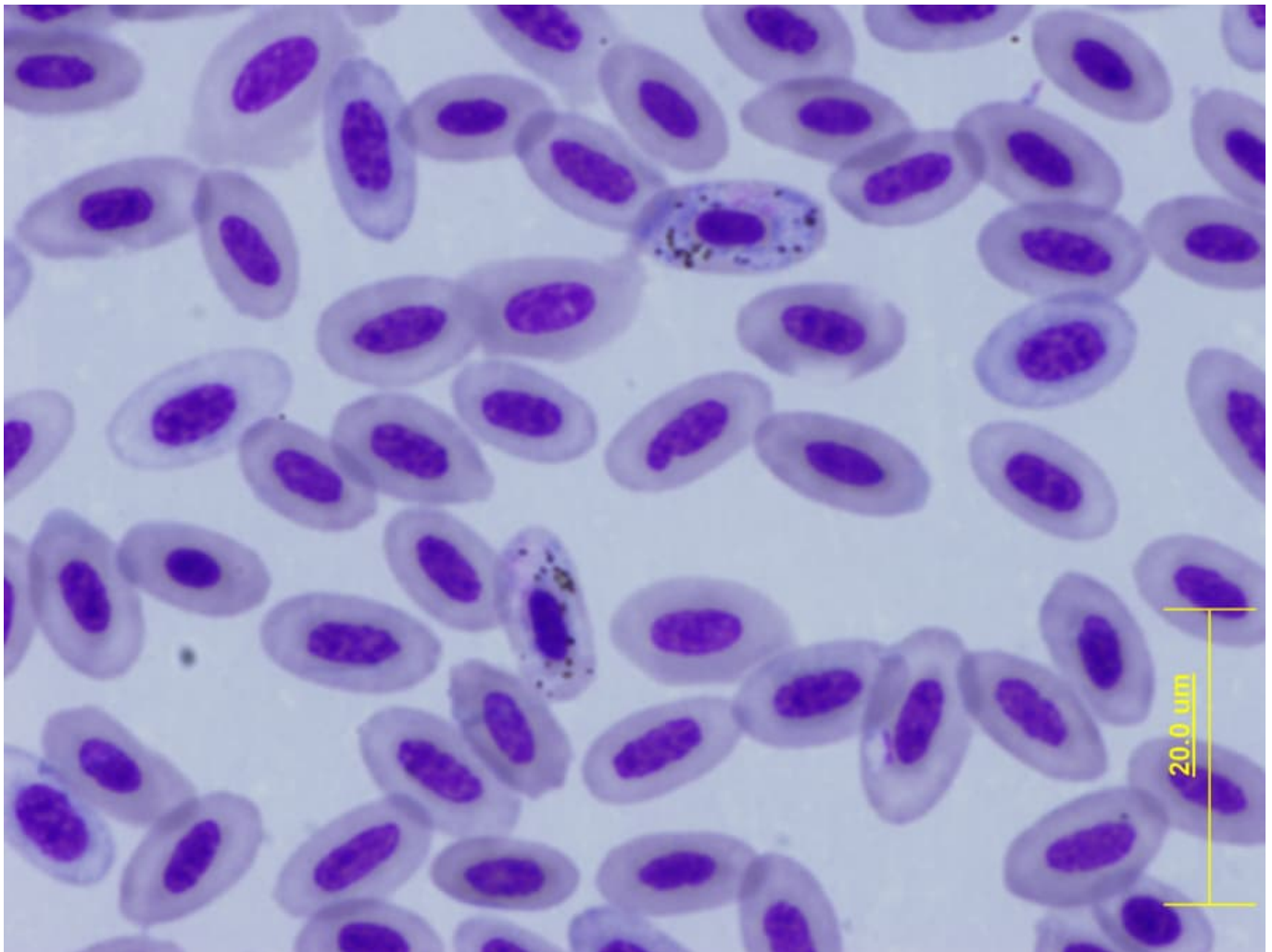


# Malárie u ptáků

25.04.2026

MVDr. Veronika Grymová



Malárie je u nás v širokém povědomí zafixována ve spojení s exotickými končinami, ale ve skutečnosti je to aktuální téma i ve střední Evropě. Zvláště ptáci jsou překvapivě častými hostiteli krevních parazitů, kteří malárii způsobují.

Původci malárie jsou prvoci, tedy organismy, jejichž tělo tvoří jen jediná buňka. Žijí jich u nás desítky druhů, které se řadí do rodů Haemoproteus, Plasmodium a Leucocytozoon. Přísně vzato způsobuje pravou malárii pouze rod Plasmodium, zatímco onemocnění způsobená jinými druhy označujeme jako „onemocnění podobná malárii“.

Životní cyklus těchto prvoků je poměrně komplikovaný a zahrnuje více hostitelů. Důležité je to, že jedním z hostitelů je krevsajcí hmyz, který tak slouží jako přenašeč. Při sání krve může dojít k přenosu parazitických prvoků na ptáky. Většina infekcí ptáků probíhá bezpříznakově, onemocní a uhynie jen menší počet nakažených ptáků.

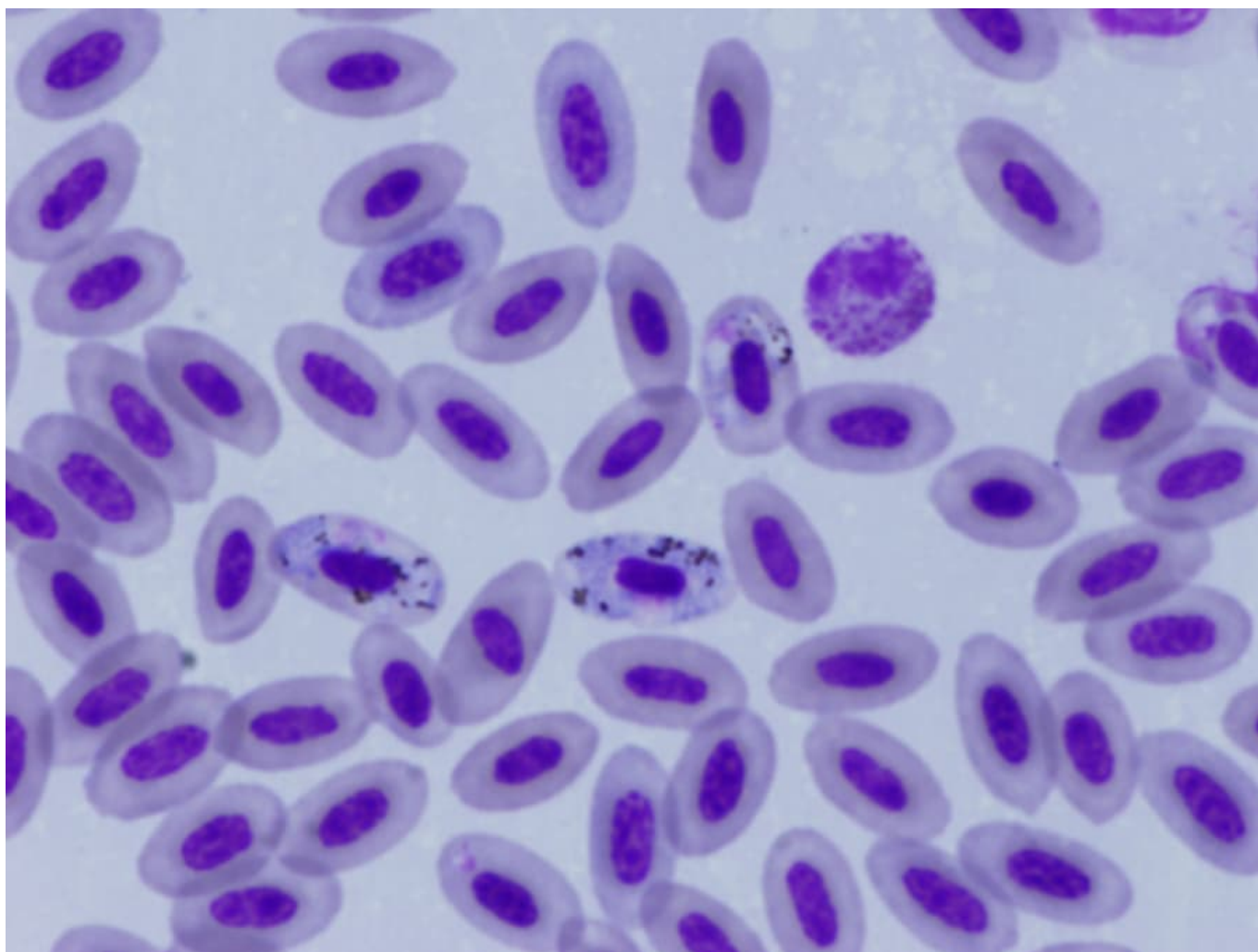
Největší význam má u nás malárie pro volně žijící ptáky. V jedné studii bylo prokázáno, že až 18 % našich volně žijících ptáků je hostiteli některého z krevních prvoků, přičemž převažují draví ptáci včetně sov, kteří jsou napadáni zejména prvokem rodu Leucocytozoon. Pravá malárie způsobená plasmodiemi je běžnější u pěvců, datlů a bažantů. U exotických ptáků chovaných v zajetí je incidence krevních prvoků pouze zhruba

8 %. Častěji než papoušci bývají postiženi pěvci. Zvláštní případ tvoří ptáci importovaní z volné přírody nebo z chovů v tropických zemích, kde lze očekávat vyšší prevalence krevními parazity.

Pokud se u postižených jedinců malárie či onemocnění podobné malárii rozvine, nelze diagnózu určit jen podle klinických příznaků. Ptáci jsou apatičtí, slabí a načepýřeni. V důsledku toho, že během svého vývoje napadají parazitické prvoci i vnitřní orgány, mohou ptáci trpět poruchami jater a ledvin. Moč ptáků může být růžově nebo hnědě zbarvená kvůli příměsi hemoglobinu, který se vylučuje z těla při rozpadu většího množství červených krvinek, které paraziti poškozují.

Pro diagnózu je nutné vyšetření krve, které odhalí červené krvinky napadené některým z krevních prvoků. Paraziti rodu *Leucocytozoon* napadají i bílé krvinky. Při pitvě lze pozorovat zvětšení jater a sleziny. Histopatologickým vyšetřením se zjistí vývojová stadia parazitů v játrech a dalších vnitřních orgánech.

Je nutné zdůraznit, že malárie ptáků není přenosná na člověka. Určitě tedy nehrozí, že by se člověk nakazil malárií od našich volně žijících ptáků. Brání tomu druhová specifita krevních prvoků, kdy ptačí původci nejsou schopni života v savčích krvinkách. Malárie je tedy pro člověka aktuální pouze tehdy, pokud cestuje do tropických oblastí s výskytem lidské malárie, převážně v Africe.



Obrázek: *Haemoproteus* v červených krvinkách ary zelenokřídle.

Autor: MVDr. Veronika Grymová